



Allmänt vatten och avlopp

– information till dig som ska ansluta din fastighet

eem.se



Eskilstuna Energi & Miljö



En investering för din fastighet, miljön och hälsan

Ekeby reningsverk och våtmark i Eskilstuna.

En viktig åtgärd för att ta hand om vår miljö, sjöar och vattendrag är att ersätta enskilda vatten- och avloppsanläggningar (VA) och bygga ut det allmänna VA-nätet. I den här broschyren beskriver vi de olika stegen för anslutning av din fastighet till ett allmänt VA-nät.

Det finns flera fördelar i anslutningen. Du gör en investering för miljön, samhället och individen. Investeringen ökar också värdet på din fastighet.

Idag har många fritidshus och permanentboenden med enskilda VA-anläggningar problem med tillgång och kvalitet på dricksvattnet. Dessutom uppfyller få enskilda VA-anläggningar Miljöbalkens reningskrav och anläggningarna är sällan dimensionerade för permanentboende.

Det handlar om vårt vatten

Den viktigaste naturresursen i vårt område är Mälaren. Vi är många som är beroende av att Mälaren kan försörja oss med dagligt vatten. Vi som bor, lever och verkar runt Mälaren har ett stort ansvar att se till att sjön är frisk även i framtiden.

Vårt vatten är känsligt för utsläpp vilket kan skapa obalans och snabbt få konsekvenser för växt- och djurlivet och hela den ekologiska balansen i vår region.

Små och dåliga avlopp kan släppa ut näringsämnen som leder till övergödning vilket i sin tur leder till ökad algblooming och försämrade syresättning av vattnet.

Dåliga enskilda VA-anläggningar kan också resultera i inträngande saltvatten, förorening av grundvattnet, utsläpp av oönskade ämnen samt att mikroorganismer från avloppen kan påverka dricksvattentäkterna negativt.

Vilka ska anslutas?

Prioriterade utbyggnadsområden är sammanhängande områden av fritidshus eller permanentbostäder som inte uppfyller dagens standard för vatten och avlopp.

Tillsammans med Eskilstuna kommun har vi på Eskilstuna Energi och Miljö (EEM) arbetat fram en plan för vilka områden som är aktuella. Planen är antagen av kommunfullmäktige, som även fattar formella beslut om utökning av det kommunala verksamhetsområdet för vatten, spillvatten och eventuellt dagvatten.

Att ansluta stora områden till allmänt VA innebär betydande investeringar för EEM. Alla fastigheter inom beslutat verksamhetsområde måste ansluta sig till det allmänna ledningsnätet och varje fastighetsägare har skyldighet att betala anläggningsavgift.

Din anslutning – steg för steg

1. Planeringsfas

Innan arbetet startar kommer berörda fastigheter att informeras. Detta görs via brev, men du kommer också bjudas in till ett informationsmöte där det finns möjlighet att ställa frågor till EEMs personal.

2. Byggnation

EEM bygger ut VA-nätet och servisen fram till normalt ca 0,5 m utanför fastighetsgränsen.

3. Provtryckning och vattenprov

Då ledningarna är provtryckta och vattenprover tagna med godkänt resultat, meddelas du via brev att förbindelsepunkten är upprättad.

4. Anläggningsavgift debiteras

När förbindelsepunkten är upprättad och förmedlad samt när den allmänna VA-anläggningen är klar att användas får fastighetsägaren en faktura på anslutningsavgiften, det vill säga anläggningsavgiften. Avgiften är baserad på den VA-taxa som gäller vid tidpunkten för förmedlandet av förbindelsepunkten.

5. Leverans av eventuell LTA-pump (se nästa sida)

De fastighetsägare som behöver en LTA-pump får den levererad av EEM och överenskommelse görs om var den ska placeras.

6. Montering av vattenmätare och eventuell LTA-pump

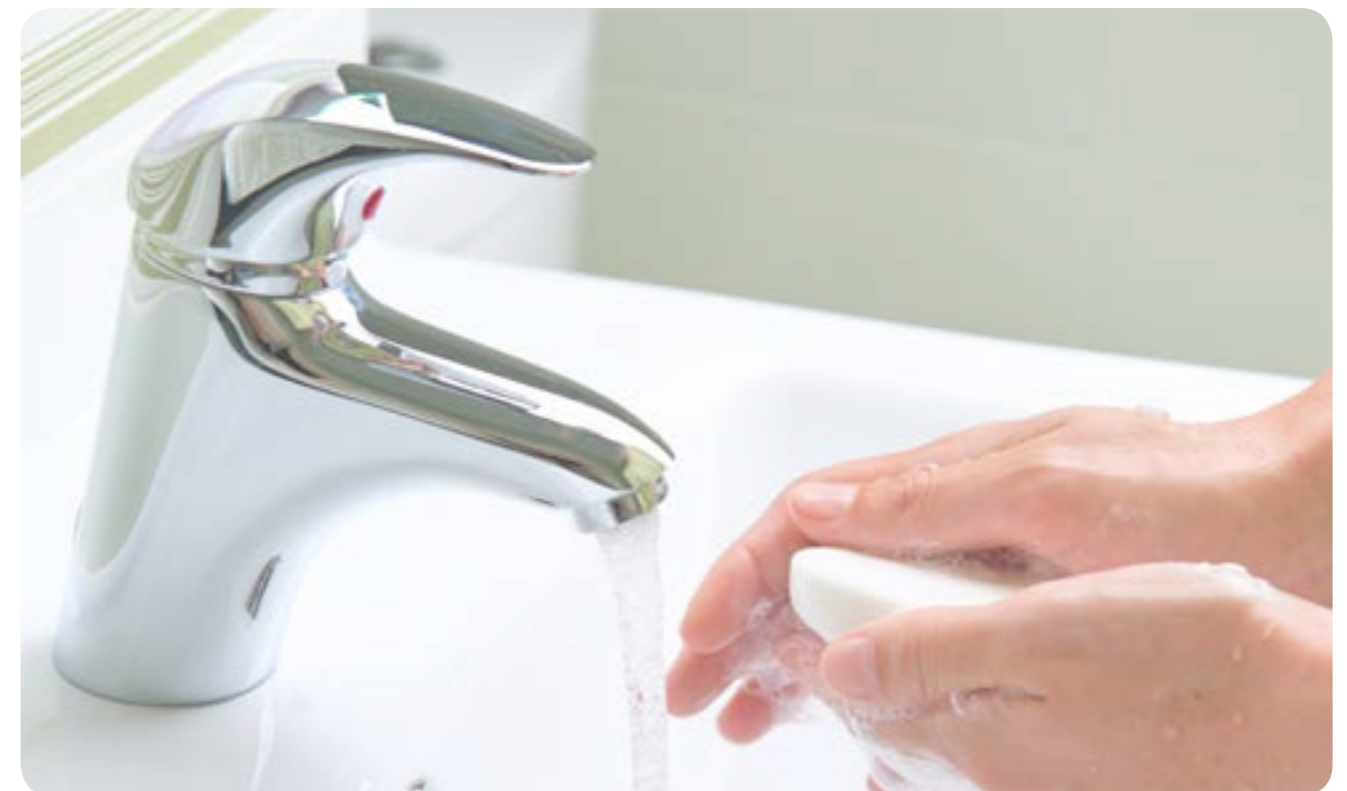
Montering av vattenmätare och eventuell LTA-pump sker först efter att anläggningsavgiften är betald och vi fått din färdigamälan om att anläggning inom fastigheten är installerad.

7. Inkoppling

Efter att den egna anläggningen är besiktigad och godkänd samt anläggningsavgiften är betald öppnas ventilerna till det allmänna VA-nätet.

Löpande information på eem.se

På www.eem.se under fliken Vatten och Avlopp/ Utbyggnader hittar du löpande information om vad som händer i just ditt område.

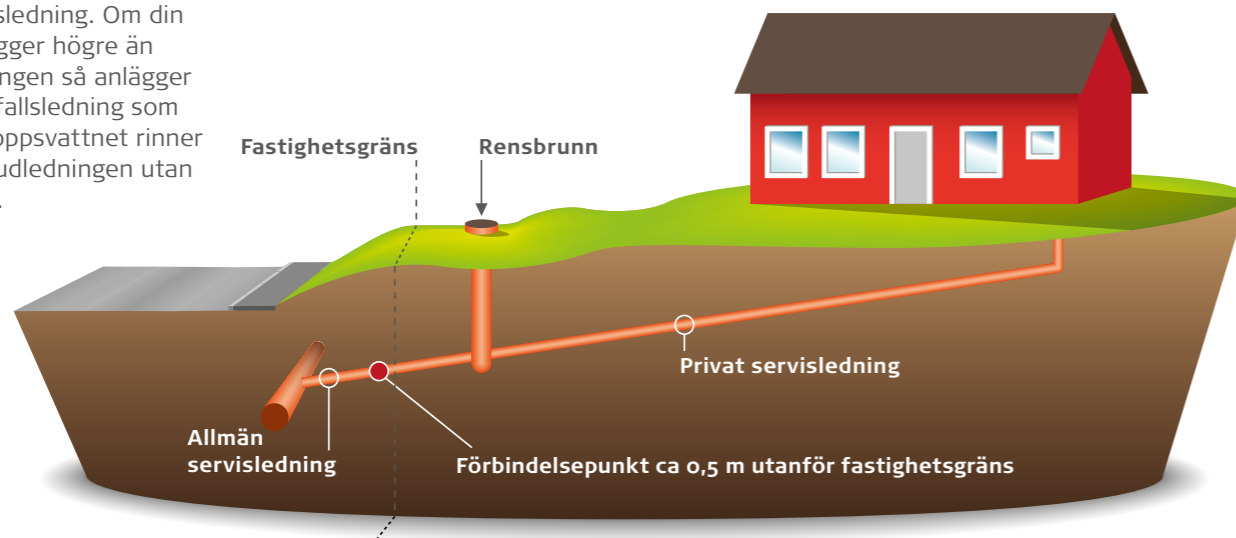


Självfall eller LTA-pump?

Alla tomter är olika och kräver olika VA-lösningar. När marklutningen inte räcker till för att avloppsvattnet ska rinna av sig självt till huvudledningen, det vill säga den allmänna VA-ledningen, måste en liten LTA-pumpstation installeras på tomten. LTA står för Lätt Trycksatta Avlopp och innebär att spillvattnet pumpas från fastigheten till det allmänna avloppsnätet.

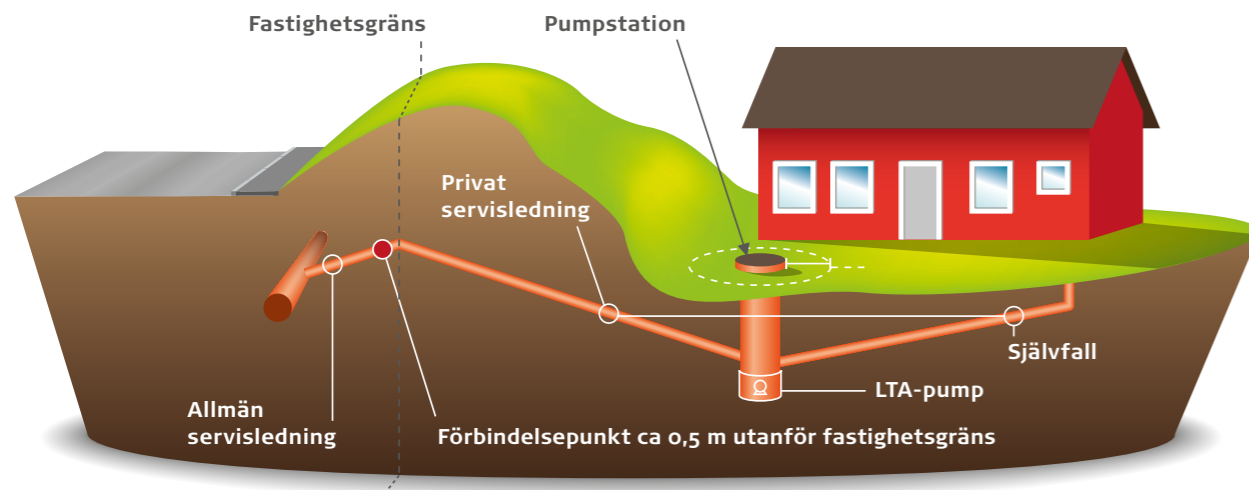
Självfall

Den vanligaste metoden är en självfallsledning. Om din fastighet ligger högre än huvudledningen så anlägger du en självfallsledning som gör att avloppsvattnet rinner ner till huvudledningen utan hjälpmedel.



LTA-pump

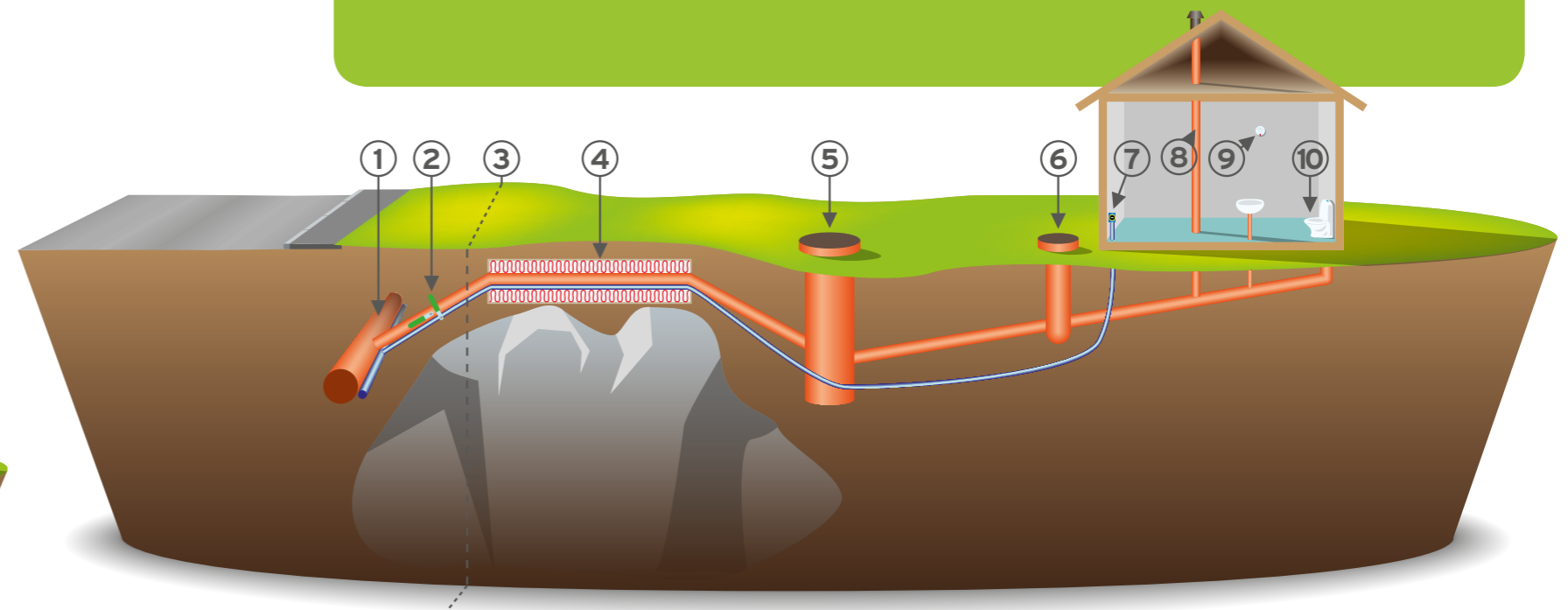
Om din fastighet ligger i jämnhöjd eller lägre än huvudledningen, måste du ha en LTA-pump. Utloppsledningen från pumpen kopplas till huvudledningen. Under projektets gång får du besked om var förbindelsepunkten till din fastighet kommer att anläggas och om en LTA-pump måste installeras.



VA-installation

Här ser du en skiss över de olika momenten i en VA-installation. Antalet moment kan variera beroende på hur din fastighet ser ut.

1. Kommunala vatten- och avloppsledningar.
2. Avstängningsventiler för dricksvatten och eventuell LTA-pump.
3. Fastighetsgräns. Fastighetsägarens ansvarsområde, slutar cirka 0,5 meter utanför fastighetsgränsen.
4. De ledningar som inte går att lägga på frostfritt djup måste förses med isolerlåda och i vissa fall kompletteras med värmekabel och termostat.
5. Eventuell pumpbrunn för LTA-pump installeras.
6. Rensbrunn installeras på självfallsledningen mellan hus och pumpstation.
7. Vattenmätare monteras i en fast förankrad mätarkonsol och förses med avstängningsventiler.
8. Avloppet ska vara ventilerat genom ett luftningsrör uppfört över byggnadens tak.
9. Larmindikator för eventuell LTA-pump monteras på väl synlig plats inomhus i bostadshuset.
10. Hela avloppsinstallationen ska utföras på fackmannamässigt sätt.



Vattenmätaren

När ledningarna anlagts och du har fått din servisledning ansluten till huvudledningen är det dags för det sista momentet, installation av vattenmätaren.

Vattenmätaren mäter hur mycket vatten du använder. Mätaren hjälper dig också att upptäcka eventuella vattenläckor.

Placeringen är viktig

Vattenmätaren ska placeras i ett utrymme där den inte utsätts för frysrisk. Därför rekommenderar vi att den monteras inomhus. Den kan monteras horisontellt eller vertikalt men måste vara lättillgänglig för eventuellt underhåll och avläsning.

Om det inte är möjligt att få plats med vattenmätaren inomhus är alternativet att installera en isolerad vattenmätarbrunn utomhus. Du som fastighetsägare står själv för kostnaden av vattenmätarbrunnen.

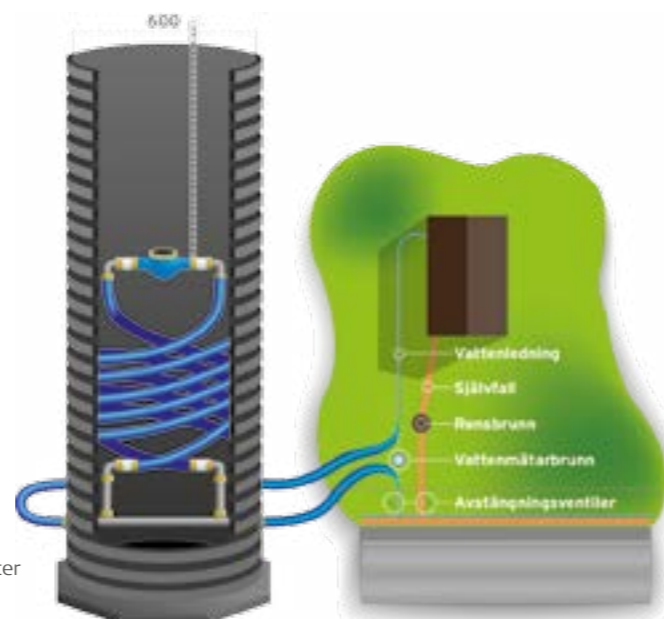
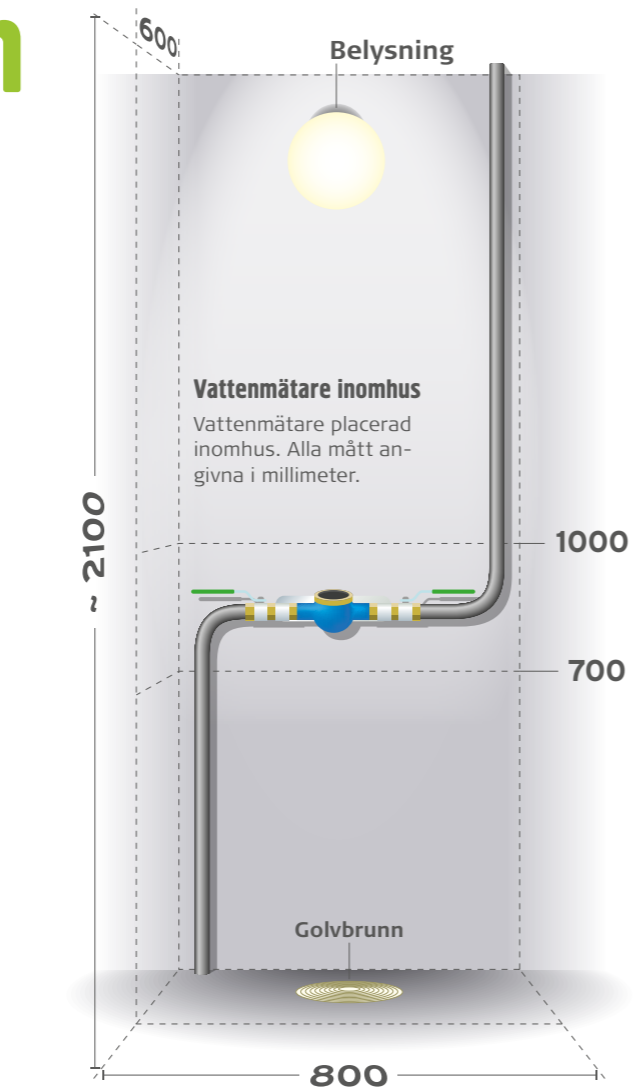
Det är fastighetsägaren som ombesörjer och bekostar att en VVS-installatör installerar mätarkonsol och avstängningsventiler på godkänd plats. Först därefter kan vi montera dit vattenmätaren som är EEMs egendom. Vi som VA-huvudman står för kostnaden av vattenmätare och installation av mätaren.

Viktigt att tänka på inför montering:

- Mätarens placering ska uppfylla gällande branschnormer och regler. Måtten som anges på bilden ovan ska följas vid nybyggnation.
- Mätaren placeras så att den skyddas mot yttre åverkan, köld och värmepåverkan.
- Utrymmet där vattenmätaren placeras bör tåla spill från vatten samt vara ventilerat för att undvika fukt- och mögelskador.
- Mätaren ska placeras i en fast förankrad mätarkonsol och vara försedd med teleskopkoppling samt avstängningsventiler på var sida om mätaren.
- Mätaren får inte byggas in om det inte är ett av oss godkänt vattenmätarskåp. Ej heller sätts under till exempel en diskbank.

Vattenmätarbrunn

Vattenmätare placerad i vattenmätarbrunn. Brunnen har en inre diameter på 600 mm, med upplyftningsbar mätare tack vare flexibla slangar.



Ett delat ansvar

Under och efter anslutningen till det allmänna vatten- och avloppsnätet har både vi och du ett ansvar för att arbetet ska gå bra och att nätet och ledningarna tas om hand.

Ditt ansvar

Som fastighetsägare ansvarar du för planering och står för kostnaderna av:

- Inköp av material till VA-installationen som exempelvis ledningar på tomt, eldragning till pumpstation och vattenmätarkonsol.
- Schaktning på den egna fastigheten för servisledningar och eventuell LTA-pumpbrunn, fram till förbindelsepunkten.
- Installation av eventuell LTA-pumpbrunn, enligt monterings- och driftinstruktion.
- Nedläggning av rören på den egna fastigheten.
- Eventuell värmeisolering (med värmekabel och isoleringsmaterial).
- Montering av vattenmätarkonsol alternativt vattenmätarbrunn.
- Elarbeten. Anordnande av elledningar från proppskåp (elcentral) via automatikskåp till montagevinkel i pumpstation. Behörig elektriker krävs.
- Anslutning till förbindelsepunkt belägen cirka 0,5 m utanför fastighetsgränsen.

Observera att alla installationer och övrigt arbete som rör din egen VA-installation ska vara fackmannamässigt utfört.

Vårt ansvar

- Installation och avhjälpning av driftstörning på pumpstation, pump och larm under förutsättning att de skötts enligt anvisning.
- Vattenmätare och automatikskåp.
- Montering av LTA-enhet och vattenmätare.

Obs! att pump och vattenmätare behöver beställas minst fem arbetsdagar i förväg. Dessa monteras när anläggningsavgiften är betald och vi tagit emot en färdigamälan om att anläggning inom fastighet är installerad i enlighet med bifogade instruktioner.

När installationen är klar

När din egen VA-anläggning fram till förbindelsepunkten är besiktigad och godkänd för användning och vi fått in betalningen för anläggningsavgiften öppnas ventilerna till det allmänna VA-nätet.

Därefter står fastighetsägaren för:

- Elkostnaden för eventuell LTA-enhet och avgift för VA-förbrukning.
- Drift och underhåll av servisledningar på den egna fastigheten.
- Att vatten från egen brunn inte på något sätt sammankopplas med det allmänna vattennätet.
- Att dagvatten, det vill säga regnvatten och dräneringsvatten, inte på något sätt kopplas till spillvattenledningen.
- Skötsel av LTA-pump.

Eskilstuna Energi och Miljö står för:

- Drift och underhåll av det allmänna VA-nätet.
- Utryckning vid larm om fel på pumpstationen.

Vad kostar anslutningen?

För att täcka de nödvändiga kostnaderna för att bygga ut en allmän VA-anläggning debiteras en så kallad anläggningsavgift. Det är en engångsavgift som betalas i samband med själva anslutningen till VA-nätet och som beräknas utifrån tomtstorleken på din fastighet.

Anläggningsavgiften debiteras efter den VA-taxa som gäller vid tidpunkten för förmedlande av förbindelsepunkten. Förbindelsepunkten förmedlas när arbetet är färdigställt och den allmänna VA-anläggningen är klar att användas. För att du ska få tillgång till det allmänna VA-nätet måste anläggningsavgiften vara betald.

Räkna ut din beräknade anläggningsavgift

Anläggningsavgiften ses över och justeras normalt årligen. På eem.se/anlaggningsavgift kan du räkna ut vad din anläggningsavgift beräknas bli med hjälp av en beräkningsmall. Beräkningsmallen är framtagen och baserad på gällande VA-taxa.

Skulle det visa sig att ett område blir extra kostsamt att bygga på grund av särskilda områdesspecifika omständigheter kan särtaxa tillämpas. Beslut om detta tas i kommunfullmäktige.

Kostnaden för material och arbete med ledningsdragning på den egna fastigheten tillkommer utöver anläggningsavgiften.



Rätt hantering av dag- och dräneringsvatten

Dag- och dräneringsvatten från fastigheten får inte kopplas till spillvattenledningen. Dagvattnet ska infiltreras inom den egna tomten om det inte finns en separat anlagd dagvattenledning.

Det finns olika lösningar för hantering av dagvatten. Vilken som är lämplig för din fastighet beror på hur dina tomtförhållanden ser ut.

Ofta räcker det med en vanlig utkastare på stupröret för bortledning på den egna tomten eller vidare till ett dike. Ett annat alternativ är att leda dagvattnet till ett underjordiskt fördröjningsmagasin, så kallad stenkista.

På eem.se/dagvatten kan du läsa mer om hur du ska hantera ditt dag- och dräneringsvatten. Kontakta oss gärna för råd.

Benämning av avloppsvatten

- **Spillvatten** – förorenat vatten från exempelvis hushållet.
- **Dagvatten** – tillfälligt, avrinnande vatten på ytan, mark eller konstruktion som exempelvis regnvatten, smältvatten eller framträngande grundvatten.
- **Dräneringsvatten** – grund- eller markvatten som kan påverka husgrunden.

Spillvattnet måste passera reningsverket och leds dit via en spillvattenledning. Dag- och dräneringsvattnet kräver inte samma rening utan kan renas naturligt genom filtrering i markens olika sediment.

Observera att kraven kan vara strängare i vissa områden, t.ex. i ett vattenskyddsområde.

Samla upp ditt regnvatten i en tunna så får du prima vatten till dina växter!



Ordlista

Anläggningsavgift	Engångsavgift för täckande av en kostnad för att ordna en allmän VA-anläggning.	Pumpstation	Består av en brunn och en LTA-pump. Behövs när fastigheten inte har självfall.
Dagvatten	Tillfälligt, avrinnande vatten på ytan, mark eller konstruktion t.ex. regnvatten, smältvatten eller framträngande grundvatten.	Servisledning	Ledning för vatten och spillvatten mellan den allmänna VA-ledningen och fastighetens byggnad.
Dräneringsvatten	Grund- eller markvatten som kan påverka husgrunden.	Spillvatten	Förorenat vatten från exempelvis hushållet.
Fastighet	Tomt med eller utan byggnad.	Särtaxa	När kostnader för att ordna vattentjänst(er) till en eller flera fastigheter, på grund av särskilda omständigheter, avviker i beaktansvärd omfattning från andra fastigheter i området.
Förbindelsepunkt	Förbindelsepunkten utgör gränsen mellan den kommunala VA-anläggningen och den privata VA-installationen. Den är belägen 0,5 m utanför fastighetsgränsen om inget annat anges.	VA	Vatten och avlopp.
LTA	Förkortning av Lätt Trycksatta Avlopp och innebär att spillvattnet pumpas från fastigheten till det allmänna avloppsnätet. Pumpningen sker med en liten pumpstation som anläggs på fastigheten.	Verksamhetsområde	Det geografiska området inom vilket en eller flera vattentjänster ordnats, eller ska ordnas genom en allmän VA-anläggning.
Utbyggnadsområde	Ett utbyggnadsområde är ett sammanhängande område med antingen fritidshus eller permanentbostäder som inte uppfyller dagens standard för vatten- och avlopp (VA) och därför ska anslutas till det allmänna VA-nätet.		

Tillsammans gör vi Eskilstuna grönare



Eskilstuna Energi & Miljö

Eskilstuna Energi & Miljö
Adress: Kungsgatan 86, 631 86 Eskilstuna
Telefon kundservice: 016-710 23 00
E-post: kundservice@eem.se
eem.se